



ประกาศองค์การบริหารส่วนตำบลดอยงาม
เรื่อง แผนดำเนินธุรกิจอย่างต่อเนื่อง สำหรับการบริหารความพร้อมต่อสภาวะวิกฤต
(Business Continuity Plan : BCP)

ตามมติคณะรัฐมนตรี เมื่อวันที่ ๓๑ มีนาคม ๒๕๖๓ ซึ่งเห็นชอบในหลักการกับมาตรการเตรียมความพร้อมของหน่วยงานภาครัฐในการบริหารราชการและให้บริการประชาชนในสภาวะวิกฤต เช่น เหตุการณ์ อุทกภัย อัคคีภัย ชุมชนประท้วง/จลาจล โรคระบาด แผ่นดินไหว ไฟฟ้าดับเป็นวงกว้าง และเหตุก่อการร้าย เป็นต้น ตามที่สำนักงาน ก.พ.ร. เสนอ และให้องค์กรปกครองส่วนท้องถิ่นมุ่งเน้น การนำระบบเทคโนโลยี ดิจิทัลมาใช้ในการปฏิบัติงาน การเร่งประชาสัมพันธ์การให้บริการประชาชนผ่านระบบอิเล็กทรอนิกส์ การกำหนดมาตรการชั่วคราวให้มีช่องทางการรับส่งเอกสารอื่นๆ แทนการให้ประชาชนเดินทางมาติดต่อ ด้วยตนเอง นั้น

เพื่อให้การบริหารความพร้อมต่อเนื่องสำหรับการบริหารความพร้อมต่อสภาวะวิกฤต ขององค์การบริหารส่วนตำบลดอยงาม สามารถนำไปปฏิบัติได้อย่างมีประสิทธิภาพ และเกิดประสิทธิผล จึงกำหนดให้มี “แผนดำเนินธุรกิจอย่างต่อเนื่อง สำหรับการบริหารความพร้อมต่อสภาวะวิกฤต (Business Continuity Plan : BCP)” ขององค์การบริหารส่วนตำบลดอยงาม เพื่อให้รองรับความพร้อมต่อเนื่องสำหรับการบริหารความพร้อมต่อสภาวะวิกฤต ความร่วมมือในการดูแล ติดตาม ปฏิบัติงาน และกู้คืนเหตุการณ์ฉุกเฉินภายในตำบลดอยงาม ให้สามารถบริหารความพร้อมและกลับสู่สภาวะปกติได้โดยเร็ว

จึงประกาศให้ทราบโดยทั่วกัน

ประกาศ ณ วันที่ ๒๕ มิถุนายน พ.ศ.๒๕๖๓

(นายวีรศักดิ์ ธรรมปัญญา)

นายกองค์การบริหารส่วนตำบลดอยงาม



แผนดำเนินธุรกิจอย่างต่อเนื่อง
สำหรับการบริหารความพร้อมต่อสภาวะวิกฤต
(Business Continuity Plan: BCP)

องค์การบริหารส่วนตำบลคอยงาม
อำเภอพาน จังหวัดเชียงราย

แผนดำเนินธุรกิจอย่างต่อเนื่อง (Business Continuity Plan : BCP)

BCP จัดทำขึ้น เพื่อให้ “หน่วยงาน” เตรียมความพร้อมองค์กร และสามารถนำไปใช้ในการตอบสนอง และปฏิบัติงานในสภาวะวิกฤติหรือเหตุการณ์ฉุกเฉินต่าง ๆ ทั้งที่เกิดจากภัยธรรมชาติ อุบัติเหตุ อุบัติการณ์ ไรคระบาด หรือการมุ่งร้ายต่อองค์กร โดยไม่ให้สภาวะวิกฤติหรือเหตุการณ์ฉุกเฉินดังกล่าวส่งผลให้ หน่วยงานต้องหยุดการดำเนินงาน หรือไม่สามารถให้บริการได้อย่างต่อเนื่อง

การที่หน่วยงานไม่มีกระบวนการรองรับให้การดำเนินงานเป็นไปอย่างต่อเนื่อง อาจส่งผลกระทบต่อหน่วยงานในด้านต่าง ๆ เช่น เศรษฐกิจ การเงิน การให้บริการ สังคม ชุมชน สิ่งแวดล้อม ชีวิตและ ทรัพย์สินของประชาชน เป็นต้น ดังนั้น การจัดทำแผนดำเนินธุรกิจอย่างต่อเนื่องจึงเป็นสิ่งสำคัญที่จะช่วยให้ หน่วยงานสามารถรับมือกับเหตุการณ์ที่ไม่คาดคิด และทำให้กระบวนการที่สำคัญ (Critical Business Process) กลับมาดำเนินงานได้อย่างปกติในระดับการให้บริการที่กำหนดไว้ รวมทั้ง ลดระดับความรุนแรง ของผลกระทบที่เกิดขึ้นต่อหน่วยงานได้

วัตถุประสงค์ (Objectives) ของการจัดทำแผนดำเนินธุรกิจอย่างต่อเนื่อง

- เพื่อใช้เป็นแนวทางในการบริหารความต่อเนื่อง
- เพื่อให้หน่วยงานมีการเตรียมความพร้อมในการรับมือกับสภาวะวิกฤติ และลดผลกระทบจากการหยุดชะงักในการดำเนินงานหรือการให้บริการ
- เพื่อบรรเทาความเสียหายให้อยู่ระดับที่ยอมรับได้
- เพื่อให้ประชาชน เจ้าหน้าที่ ผู้มีส่วนได้ส่วนเสีย (Stakeholders) มีความเชื่อมั่นในศักยภาพของ หน่วยงาน แม้หน่วยงานต้องเผชิญกับเหตุการณ์ร้ายแรงและส่งผลกระทบจนทำให้การดำเนินงาน ต้องหยุดชะงัก

สมมติฐานของแผนดำเนินธุรกิจอย่างต่อเนื่อง (BCP Assumptions)

เอกสารฉบับนี้จัดทำขึ้นภายใต้สมมติฐาน ดังต่อไปนี้

- เหตุการณ์ฉุกเฉินที่เกิดขึ้นในช่วงเวลาสำคัญต่าง ๆ แต่มิได้ส่งผลกระทบต่อสถานที่ปฏิบัติงาน สำรองที่ได้มีการจัดเตรียมไว้
- หน่วยงานเทคโนโลยีสารสนเทศรับผิดชอบในการสำรองระบบสารสนเทศต่าง ๆ โดยระบบ สารสนเทศสำรองมิได้รับผลกระทบจากเหตุการณ์ฉุกเฉินเหมือนกับระบบสารสนเทศหลัก
- “บุคลากร” ที่ถูกระบุในเอกสารฉบับนี้ หมายถึง เจ้าหน้าที่และพนักงานทั้งหมดของหน่วยงาน

ขอบเขตของแผนดำเนินธุรกิจอย่างต่อเนื่อง (Scope of BCP)

แผนดำเนินธุรกิจอย่างต่อเนื่อง (BCP) ฉบับนี้ ใช้รองรับสถานการณ์ กรณีเกิดสภาวะวิกฤตหรือเหตุการณ์ฉุกเฉินในพื้นที่สำนักงานของหน่วยงาน หรือภายในหน่วยงาน ด้วยเหตุการณ์ต่อไปนี้

- เหตุการณ์อุทกภัย
- เหตุการณ์อัคคีภัย
- เหตุการณ์ชุมนุมประท้วง/จลาจล
- เหตุการณ์โรคระบาด
- เหตุแผ่นดินไหว
- เหตุไฟฟ้าดับเป็นวงกว้าง
- เหตุก่อการร้าย

การวิเคราะห์ทรัพยากรที่สำคัญ

สภาวะวิกฤตหรือเหตุการณ์ฉุกเฉินมีหลากหลายรูปแบบ ดังนั้น เพื่อให้หน่วยงานสามารถบริหารจัดการการดำเนินงานขององค์กรให้มีความต่อเนื่อง การจัดหาทรัพยากรที่สำคัญจึงเป็นสิ่งจำเป็น และต้องระบุไว้ในแผนดำเนินธุรกิจอย่างต่อเนื่อง ซึ่งการเตรียมการทรัพยากรที่สำคัญ จะพิจารณาจากผลกระทบใน 5 ด้าน ดังนี้

1. **ผลกระทบด้านอาคาร/สถานที่ปฏิบัติงานหลัก** หมายถึง เหตุการณ์ที่เกิดขึ้นทำให้สถานที่ปฏิบัติงานหลักได้รับความเสียหายหรือไม่สามารถใช้งานที่ปฏิบัติงานหลักได้ และส่งผลให้บุคลากรไม่สามารถเข้าไปปฏิบัติงานได้ชั่วคราวหรือระยะยาว ซึ่งรวมทั้งการที่ผู้รับบริการไม่สามารถเข้าถึงสถานที่ให้บริการของหน่วยงานด้วย
2. **ผลกระทบด้านวัสดุอุปกรณ์ที่สำคัญ/การจัดหาจัดส่งวัสดุอุปกรณ์ที่สำคัญ** หมายถึง เหตุการณ์ที่เกิดขึ้นทำให้ไม่สามารถใช้งานวัสดุอุปกรณ์ที่สำคัญ หรือไม่สามารถจัดหา/จัดส่งวัสดุอุปกรณ์ที่สำคัญได้
3. **ผลกระทบด้านเทคโนโลยีสารสนเทศและข้อมูลที่สำคัญ** หมายถึง เหตุการณ์ที่เกิดขึ้นทำให้ระบบงานเทคโนโลยี หรือระบบสารสนเทศ หรือข้อมูลที่สำคัญไม่สามารถนำมาใช้ในการปฏิบัติงานได้ตามปกติ
4. **ผลกระทบด้านบุคลากรหลัก** หมายถึง เหตุการณ์ที่เกิดขึ้นทำให้บุคลากรหลักไม่สามารถมาปฏิบัติงานได้ตามปกติ
5. **ผลกระทบด้านลูกค้า/ผู้ให้บริการที่สำคัญ** หมายถึง เหตุการณ์ที่เกิดขึ้นทำให้ลูกค้า/ผู้ให้บริการ/ผู้มีส่วนได้ส่วนเสีย ไม่สามารถติดต่อหรือให้บริการหรือส่งมอบงานได้

สรุปเหตุการณ์สภาวะวิกฤตและผลกระทบจากเหตุการณ์ (ทำเครื่องหมาย ✓ ในด้านที่ได้รับผลกระทบ)

เหตุการณ์สภาวะวิกฤต		ผลกระทบ				
		ด้านอาคาร/ สถานที่ ปฏิบัติงานหลัก	ด้านวัสดุ อุปกรณ์ที่ สำคัญ และการ จัดหา/จัดส่ง	ด้านเทคโนโลยี สารสนเทศและ ข้อมูลที่สำคัญ	ด้าน บุคลากร หลัก	ลูกค้า/ ผู้ให้บริการ/ ผู้มีส่วนได้ส่วน เสีย
1	เหตุการณ์อุทกภัย	✓	-	-	✓	✓
2	เหตุการณ์อัคคีภัย	✓	✓	✓	✓	✓
3	เหตุการณ์ชุมนุมประท้วง/ จลาจล	✓	-	-	✓	✓
4	เหตุการณ์โรคระบาด	✓	-	-	✓	✓
5	เหตุการณ์แผ่นดินไหว	✓	✓	✓	-	✓
6	เหตุการณ์ไฟฟ้าดับเป็นวงกว้าง	✓	✓	✓	-	✓
7	เหตุก่อการร้าย	✓	✓	✓	✓	✓

แผนดำเนินธุรกิจอย่างต่อเนื่อง (BCP) ฉบับนี้ ไม่รองรับการปฏิบัติงานในกรณีที่เหตุขัดข้องเกิดขึ้นจากการดำเนินงานปกติ และเหตุขัดข้องดังกล่าวไม่ส่งผลกระทบในระดับสูงต่อการดำเนินงานและการให้บริการของหน่วยงาน เนื่องจากหน่วยงานยังสามารถจัดการหรือปรับปรุงแก้ไขสถานการณ์ได้ภายในระยะเวลาที่เหมาะสม โดยผู้บริหารหน่วยงานหรือผู้บริหารของแต่ละกลุ่มงานและฝ่ายงานสามารถรับผิดชอบและดำเนินการได้ด้วยตนเอง

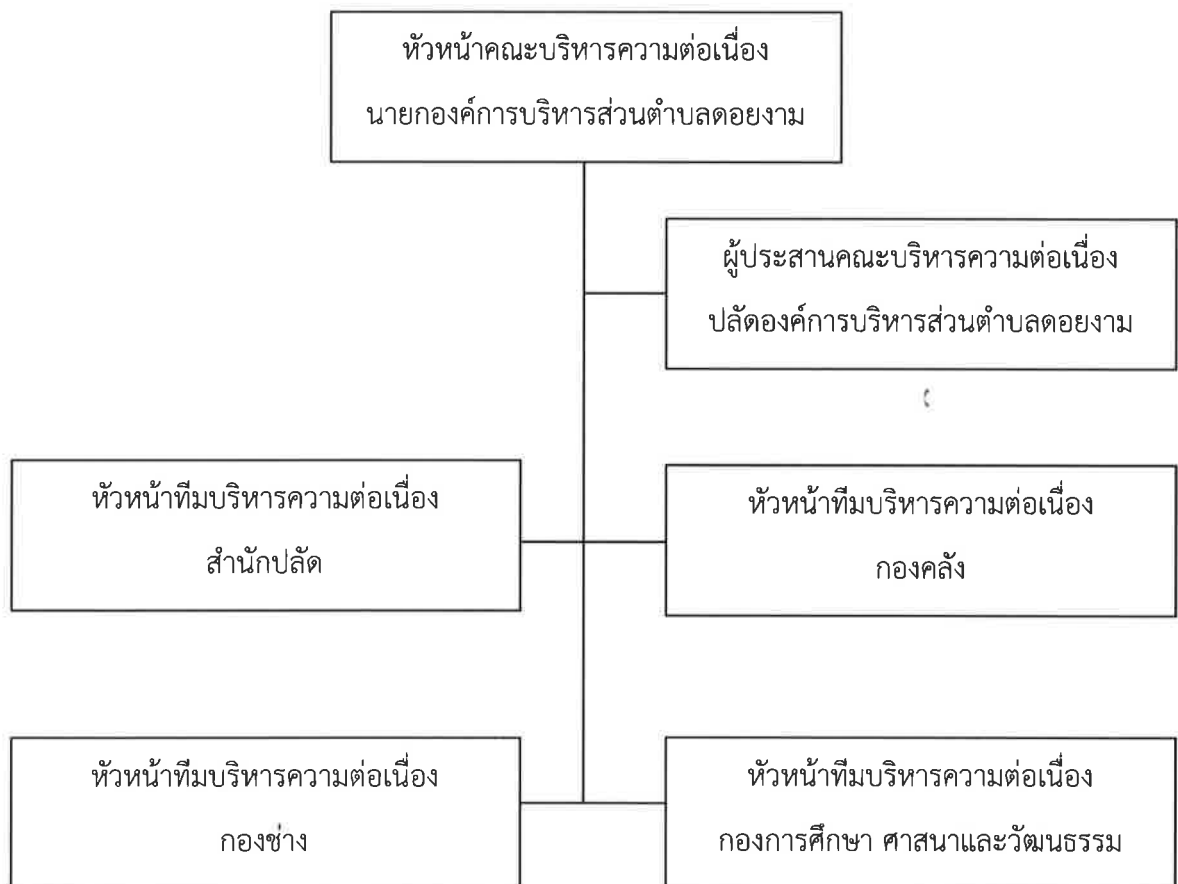
ทีมงานแผนดำเนินธุรกิจอย่างต่อเนื่อง (Business Continuity Plan Team)

เพื่อให้แผนดำเนินธุรกิจอย่างต่อเนื่อง (BCP) ของฝ่ายบริหารทั่วไปสามารถนำไปปฏิบัติได้อย่างมีประสิทธิภาพและเกิดประสิทธิผล จะต้องจัดตั้งทีมงานบริหารความต่อเนื่อง (BCP Team) ขึ้น โดย BCP Team ประกอบด้วย หัวหน้าทีมงานบริหารความต่อเนื่อง และทีมงานบริหารความต่อเนื่อง

โครงสร้างและทีมงานแผนความต่อเนื่อง (Business Continuity Plan Team)

เพื่อให้แผนความต่อเนื่อง (BCP) ขององค์การบริหารส่วนตำบลดอยงามสามารถนำไปปฏิบัติได้อย่างมีประสิทธิภาพ และเกิดประสิทธิผล จะต้องจัดตั้ง คณะบริหารความต่อเนื่อง (BCP Team) ขององค์การบริหารส่วนตำบลดอยงาม ขึ้น โดยมี โครงสร้างดังนี้

- ๑) หัวหน้าคณะบริหารความต่อเนื่อง
- ๒) หัวหน้าทีมบริหารความต่อเนื่อง
- ๓) ผู้ประสานงานคณะบริหารความต่อเนื่อง



โดยทุกตำแหน่งจะต้องร่วมมือกันดูแล ติดตาม ปฏิบัติงาน และกู้คืนเหตุการณ์ฉุกเฉินในฝ่ายงานของตนเอง ให้สามารถบริหารความต่อเนื่องและกลับสู่สภาวะปกติได้โดยเร็ว ตามบทบาทหน้าที่ที่กำหนดไว้ของทีมงานบริหารความต่อเนื่อง (BCP Team) และในกรณีที่บุคลากรหลักไม่สามารถปฏิบัติหน้าที่ได้ ให้บุคลากรสำรองรับผิดชอบทำหน้าที่ในบทบาทของบุคลากรหลัก ปรากฏดังตารางที่ 1

ตารางที่ 1 รายชื่อบุคลากรและบทบาทของทีมงานบริหารความต่อเนื่อง (BCP Team)

บุคลากรหลัก		บทบาท	บุคลากรสำรอง	
ชื่อ	เบอร์โทรศัพท์		ชื่อ	เบอร์โทรศัพท์
นายวีรศักดิ์ ธรรมปัญญา นายกองค์การบริหารส่วน ตำบลดอยงาม	081-7839537	หัวหน้าคณะบริหาร ความต่อเนื่อง	1.นายสุพิศ สมยาราช 2.นายสุรศักดิ์ ไชยา รองนายกองค์การบริหารส่วน ตำบลดอยงาม	099-2706240 087-1847690
ว่าที่ ร.ต.คมสัน สุทธชัย ปลัด อบต.	080-8527898	ผู้ประสานงานคณะ บริหารความ ต่อเนื่อง	1.นางสาวรุ่งนภา บุญทาทอง รองปลัด อบต. 2.นางสาวรชต จิตนารินทร์ นักวิชาการตรวจสอบภายใน	080-1244868 085-0388423
นางสุจินดา อินคำ หัวหน้าสำนักปลัด	083-2087772	หัวหน้าทีมงาน บริหารความ ต่อเนื่อง	1.นางสาวพิชาพร มังคะละ นักบริหารทรัพยากรบุคคล 2.นางสาวพัชรีภรณ์ ไชยยา นักบริหารงานทั่วไป	098-7503256 086-0163866
น.ส.ดารารัตน์ เชื้อเมืองพาน ผู้อำนวยการกองคลัง	081-3663500	หัวหน้าทีมงาน บริหารความ ต่อเนื่อง	1.นางพัลลภา สุภาวดี นักวิชาการจัดเก็บรายได้ 2.นายปารมี เป็งบังวัน นักวิชาการพัสดุ	084-6096431 088-4168674
นายดิเรก วันมี ผู้อำนวยการกองศึกษาฯ	089-5536209	หัวหน้าทีมงาน บริหารความ ต่อเนื่อง	1.นายคมศักดิ์ ขันดี นักวิชาการศึกษา 2.นางกัณฑพร ศรีใจ เจ้าพนักงานพัสดุ	098-9409330 090-7541620
นายพชกร หอมนาน นายช่างอาวุโส	090-3190947	หัวหน้าทีมงาน บริหารความ ต่อเนื่อง	1.นางจิตาภา หอมนาน นายช่างอาวุโส 2.นางสาวดาราทพร งามลิ ผู้ช่วยเจ้าหน้าที่ธุรการ	090-3195374 080-6583389

กลยุทธ์ความต่อเนื่อง (Business Continuity Strategy)

กลยุทธ์ความต่อเนื่อง เป็นแนวทางในการจัดหาและบริหารจัดการทรัพยากรให้มีความพร้อมเมื่อเกิดสภาวะวิกฤต ซึ่งพิจารณาทรัพยากรใน 5 ด้าน ดังตารางที่ 2

ตารางที่ 2 กลยุทธ์ความต่อเนื่อง (Business Continuity Strategy)

ทรัพยากร		กลยุทธ์ความต่อเนื่อง
	อาคาร/ สถานที่ปฏิบัติงานสำรอง	<ul style="list-style-type: none"> อาคารอเนกประสงค์ดอยงาม คือดอยงาม /อาคาร รพ.สต. อาคารโรงเรียน อบต./อาคาร ศพด.ดอยงาม ระบบสารสนเทศ เช่น e-lass , egp เป็นต้น /การทำงานที่บ้านผ่านระบบ E-Service ของ อบต. ผ่านช่องทาง website e-mail, line , facebook เป็นต้น
	วัสดุอุปกรณ์ที่สำคัญ / การจัดหาจัดส่งวัสดุอุปกรณ์ที่สำคัญ	<ul style="list-style-type: none"> ใช้วัสดุอุปกรณ์ ของ ร.ร.อบต.และ ศพด.ดอยงาม จัดหาอุปกรณ์ที่เกี่ยวข้อง จากข้อมูลผู้ประกอบการในท้องถิ่น
	เทคโนโลยีสารสนเทศและข้อมูลที่สำคัญ	<ul style="list-style-type: none"> ปฏิบัติงานโดยระบบ Manual ไปก่อน หากสู่สภาวะปกติจึงป้อนข้อมูลเข้าในระบบ การจัดทำข้อมูลในระบบสารสนเทศเช่น e-lass , egp เป็นต้น การจัดเก็บข้อมูลในการปฏิบัติงานต่างๆ ใน google drive
	บุคลากรหลัก	<ul style="list-style-type: none"> ทีมงานบริหารความต่อเนื่อง ตามตาราง 1 และบุคลากรสำรอง เพื่อทำงานทดแทนกันได้ในสภาวะวิกฤต
	ลูกค้า/ผู้ให้บริการที่สำคัญ/ผู้มีส่วนได้ส่วนเสีย	<ul style="list-style-type: none"> การบูรณาการร่วมกับหน่วยงานของรัฐในตำบลและอำเภอ ฝ่ายปกครองในตำบลดอยงาม ข้อมูลผู้ประกอบการร้านค้าเอกชน ในอำเภอพานและจังหวัดเชียงราย

ผลกระทบต่อกระบวนการทำงานหรือการให้บริการ

การวิเคราะห์ผลกระทบต่อกระบวนการทำงานหรือการให้บริการ (Business Impact Analysis) พบว่ากระบวนการทำงานที่ฝ่ายงานต้องให้ความสำคัญและกลับมาดำเนินงานหรือฟื้นคืนสภาพให้ได้ภายในระยะเวลาตามที่กำหนดปรากฏดังตารางที่ 3

ระดับผลกระทบ	หลักเกณฑ์การพิจารณาระดับของผลกระทบ
สูง	<ul style="list-style-type: none"> ■ เกิดความเสียหายต่อหน่วยงานเป็นจำนวนเงินระดับสูงมาก ■ ส่งผลให้ขีดความสามารถในการดำเนินงานหรือการให้บริการลดลงมากกว่าร้อยละ 50 ■ เกิดการสูญเสียหรือภัยคุกคามต่อสาธารณชน ■ ส่งผลกระทบต่อชื่อเสียง ภาพลักษณ์และความมั่นใจต่อองค์กรในระดับประเทศ
ปานกลาง	<ul style="list-style-type: none"> ■ เกิดความเสียหายต่อหน่วยงานเป็นจำนวนเงินระดับสูง ■ ส่งผลให้ขีดความสามารถในการดำเนินงานหรือการให้บริการลดลงมากกว่าร้อยละ 25-50 ■ เกิดการบาดเจ็บต่อผู้รับบริการ/บุคคล/กลุ่มคน ■ ส่งผลกระทบต่อชื่อเสียง ภาพลักษณ์และความมั่นใจต่อองค์กรในระดับหน่วยงาน
ต่ำ	<ul style="list-style-type: none"> ■ เกิดความเสียหายต่อหน่วยงานเป็นจำนวนเงินระดับปานกลาง ■ ส่งผลให้ขีดความสามารถในการดำเนินงานหรือการให้บริการลดลงมากกว่าร้อยละ 25 ■ ต้องมีการรักษาพยาบาล ■ ส่งผลกระทบต่อชื่อเสียง ภาพลักษณ์และความมั่นใจต่อองค์กรในระดับหน่วยงาน

ตารางที่ 3 ผลกระทบต่อกระบวนการทำงานหรือการให้บริการ (Business Impact Analysis)

กระบวนการหลัก	ระดับความเร่งด่วน (สูง/ปานกลาง/ต่ำ)	ระยะเวลาเป้าหมายในการฟื้นคืนสภาพ				
		4 ชั่วโมง	1-2 วัน	1 สัปดาห์	2 สัปดาห์	1 เดือน
1.การดำเนินการด้านงาน ธุรการ แผนงานและ งบประมาณ การบริหารงาน บุคคล งานด้านสาธารณสุข การควบคุมโรค งานด้าน พัฒนาชุมชนและสังคม สงเคราะห์ การติดตาม ประเมินผล	ปานกลาง	✓				
2.การเงิน การบัญชี การ จัดเก็บรายได้ การจัดซื้อจัด จ้าง	ปานกลาง		✓			
3.การจัดให้มีและบำรุง โครงสร้างพื้นฐาน สาธารณูปโภค ประปา ไฟฟ้า	ปานกลาง			✓		✓ (ขนาดใหญ่)
4.การจัดการเรียนการสอน ระดับปฐมวัย ประถมศึกษา	ปานกลาง				✓	

สำหรับกระบวนการอื่น ๆ ที่ประเมินแล้ว อาจไม่ได้รับผลกระทบในระดับสูงถึงสูงมาก หรือมีความ
ยืดหยุ่นสามารถชะลอการดำเนินงานและการให้บริการได้ โดยให้ผู้บริหารของฝ่ายงานประเมินความจำเป็น
และเหมาะสม ทั้งนี้ หากมีความจำเป็น ให้ปฏิบัติตามแนวทางการบริหารความต่อเนื่องเช่นเดียวกับ
กระบวนการหลัก

การวิเคราะห์เพื่อกำหนดความต้องการทรัพยากรที่สำคัญ

- 1) ด้านสถานที่ปฏิบัติงานสำรอง (Working Space Requirement) ดังตารางที่ 4
ตารางที่ 4 การระบุพื้นที่การปฏิบัติงานสำรอง

ประเภททรัพยากร	สถานที่/ที่มา	4 ชั่วโมง	1 วัน	1 สัปดาห์	2 สัปดาห์	1 เดือน
พื้นที่สำหรับสถานที่ปฏิบัติงานสำรอง	<ul style="list-style-type: none"> ▪ อาคารดอยงามคือดอยงาม ▪ โรงเรียน อบต.ดอยงาม ▪ ศพด.ตำบลดอยงาม 	2 ตร.ม. (1คน)	4 ตร.ม. (2คน)	6 ตร.ม. (3คน)	8 ตร.ม. (4คน)	10 ตร.ม. (5คน)
พื้นที่สำหรับสถานที่ปฏิบัติงานใหม่ในกรณีจำเป็น	<ul style="list-style-type: none"> ▪ โรงเรียน อบต.ดอยงาม ▪ ศพด.ตำบลดอยงาม 			10 ตร.ม. (5คน)		
ปฏิบัติงานที่บ้าน		✓	✓	✓	✓	✓
รวม		2 ตร.ม. (1คน)	4 ตร.ม. (2คน)	16 ตร.ม. (13 คน)	8 ตร.ม. (4คน)	10 ตร.ม. (5คน)

- 2) ความต้องการด้านวัสดุอุปกรณ์ (Equipment & Supplies Requirement) ดังตารางที่ 5
ตารางที่ 5 การระบุจำนวนวัสดุอุปกรณ์

ประเภททรัพยากร	ที่มา	4 ชั่วโมง	1 วัน	1 สัปดาห์	2 สัปดาห์	1 เดือน
1.คอมพิวเตอร์สำรอง	<ul style="list-style-type: none"> - เครื่องของ สนง. - เครื่องส่วนตัว - ผ่านกระบวนการจัดซื้อตามความจำเป็นเหมาะสม 	2 เครื่อง	2 เครื่อง	4 เครื่อง	4 เครื่อง	6 เครื่อง
2.เครื่องพิมพ์	<ul style="list-style-type: none"> - เครื่องของ สนง. - ผ่านกระบวนการจัดซื้อตามความจำเป็นเหมาะสม 	2 เครื่อง	2 เครื่อง	4 เครื่อง	4 เครื่อง	6 เครื่อง
3.โทรศัพท์/โทรสาร/เครื่องสแกน	<ul style="list-style-type: none"> - เครื่องของ สนง. - เครื่องส่วนตัว - ผ่านกระบวนการจัดซื้อตามความจำเป็นเหมาะสม 	1 เครื่อง	1 เครื่อง	1 เครื่อง	1 เครื่อง	1 เครื่อง
4.คอมพิวเตอร์ระบบสารสนเทศที่เชื่อมต่อหน่วยงานภายนอก	<ul style="list-style-type: none"> - เครื่องของ สนง. - เครื่องส่วนตัว - ผ่านกระบวนการจัดซื้อตามความจำเป็นเหมาะสม 	1 เครื่อง	1 เครื่อง	1 เครื่อง	1 เครื่อง	1 เครื่อง
5.เครื่องถ่ายเอกสาร	<ul style="list-style-type: none"> - เครื่องของ สนง. - ผ่านกระบวนการจัดซื้อตามความจำเป็นเหมาะสม 	1 เครื่อง	1 เครื่อง	1 เครื่อง	1 เครื่อง	1 เครื่อง

3) ความต้องการด้านเทคโนโลยีสารสนเทศและข้อมูล (IT & Information Requirement)
 ตารางที่ 6 การระบุความต้องการด้านเทคโนโลยี

ประเภททรัพยากร	แหล่งข้อมูล	4 ชั่วโมง	1-2 วัน	1 สัปดาห์	2 สัปดาห์	1 เดือน
E-mail Line Facebook	ทุกกอง	✓				
ระบบบัญชี E-laas	ทุกกอง		✓			
ระบบจัดซื้อจัดจ้าง e-gp	กองคลัง		✓			
E office / E service	สำนักปลัด/ตส.		✓			
ระบบข้อมูลข่าวสาร	สำนักปลัด		✓			
ระบบแผน E plan	สำนักปลัด กองคลัง			✓		

4) ความต้องการด้านบุคลากรสำหรับความต่อเนื่องเพื่อปฏิบัติงาน (Personnel Requirement)
 ตารางที่ 7 การระบุจำนวนบุคลากรหลักที่จำเป็น

ประเภททรัพยากร	4 ชั่วโมง	1 วัน	1 สัปดาห์	2 สัปดาห์	1 เดือน
จำนวนบุคลากรปฏิบัติงานที่ สำนักงาน /สถานที่ปฏิบัติงานสำรอง	2 คน	4 คน	5 คน	6 คน	8 คน
จำนวนบุคลากรปฏิบัติงานที่บ้าน	2 คน	5 คน	10 คน	20 คน	40 คน
รวม	4 คน	9 คน	15 คน	26 คน	48 คน

5) ความต้องการด้านผู้ให้บริการที่สำคัญ (Service Requirement)

ตารางที่ 8 การระบุจำนวนผู้ให้บริการที่ต้องติดต่อหรือขอรับบริการ

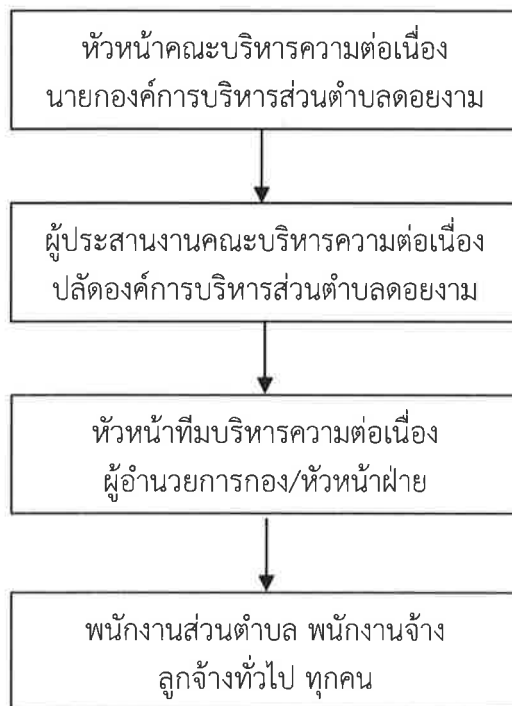
ฝ่ายงาน /กลุ่มงาน	4 ชั่วโมง	1 วัน	1 สัปดาห์	2 สัปดาห์	1 เดือน
ผู้ให้บริการไฟฟ้า	1 คน				
ผู้ให้บริการน้ำประปา		2 คน			
ผู้ให้บริการเชื่อมโยงระบบเครือข่าย Internet	1 คน	2 คน			
ผู้ให้บริการและผู้มีส่วนได้ส่วนเสีย (หน่วยงานภาครัฐหน่วยงานภาคเอกชน)		2 คน			
รวม	1 คน	6 คน			

กระบวนการแจ้งเหตุฉุกเฉิน Call Tree

กระบวนการ Call Tree คือ กระบวนการแจ้งเหตุฉุกเฉินให้กับสมาชิกในคณะบริหารความต่อเนื่องและทีมงานบริหารความต่อเนื่องที่เกี่ยวข้อง ตามผังรายชื่อทางโทรศัพท์ โดยมีวัตถุประสงค์เพื่อการจัดการขั้นตอนในการติดต่อพนักงาน ภายหลังจากมีประกาศเหตุฉุกเฉินหรือภาวะวิกฤติของหน่วยงาน

จุดเริ่มต้นของกระบวนการ Call Tree จะเริ่มจากหัวหน้าคณะบริหารความต่อเนื่องแจ้งให้ผู้ประสานงาน คณะบริหารความต่อเนื่องโดยผู้ประสานงานฯ จะแจ้งหัวหน้าทีมบริหารความต่อเนื่อง รับทราบเหตุการณ์ฉุกเฉินและการประกาศใช้แผนความต่อเนื่อง ตามสายงานการบังคับบัญชา เช่น ผู้อำนวยการกอง/หัวหน้าสำนัก แต่ละท่าน จึงติดต่อและแจ้งไปยังบุคลากรภายใต้การบังคับบัญชาของตน รับทราบเหตุการณ์ฉุกเฉินและการประกาศใช้แผนความต่อเนื่องของหน่วยงานที่ได้รับผลกระทบตามรายชื่อและช่องทางติดต่อสื่อสารที่ได้ระบุ ในกรณีที่ไม่สามารถติดต่อหัวหน้าทีม ได้ ให้ติดต่อไปยังบุคลากรสำรอง โดยพิจารณา:

- ถ้าเหตุการณ์เกิดขึ้นในเวลาทำการ ให้ดำเนินการติดต่อบุคลากรหลักโดยติดต่อผ่านเบอร์โทรศัพท์มือถือเป็นช่องทางแรก
- ถ้าเหตุการณ์เกิดขึ้น นอกเวลาทำการหรือสถานที่ ปฏิบัติงานหลักได้รับผลกระทบ ให้ดำเนินการติดต่อบุคลากรหลักโดยบุคลากรหลักโดยติดต่อทางเบอร์โทรศัพท์มือถือเป็นช่องทางแรก
- ถ้าสามารถติดต่อบุคลากรหลักได้ ให้หัวหน้าทีม แจ้งข้อมูลให้กับบุคลากรของหน่วยงานทราบ ดังต่อไปนี้:
 - สรุปสถานการณ์ของเหตุการณ์ฉุกเฉินและการประกาศใช้แผนความต่อเนื่อง
 - เวลาและสถานที่สำหรับการนัดประชุมเร่งด่วนของหน่วยงาน สำหรับผู้บริหารของหน่วยงาน และทีมงานบริหารความต่อเนื่อง
 - ขั้นตอนการปฏิบัติงาน เพื่อบริหารความต่อเนื่องต่อไป เช่น สถานที่รวมพลในกรณีที่มีการย้ายสถานที่ทำการ



ขั้นตอนการบริหารความต่อเนื่องและกอบกู้กระบวนการ

ขั้นตอนในการบริหารความต่อเนื่องและกอบกู้กระบวนการ แบ่งออกเป็น 3 ขั้นตอนตามระยะเวลา ดังนี้

- การตอบสนองต่อเหตุการณ์ทันที ภายใน 24 ชั่วโมง
- การตอบสนองต่อเหตุการณ์ในระยะแรก ภายใน 7 วัน
- การตอบสนองต่อเหตุการณ์และกู้คืนกระบวนการปฏิบัติงานในระยะเวลาเกิน 7 วัน

(1การตอบสนองต่อเหตุการณ์ทันที ภายใน 24 ชั่วโมง

ในการปฏิบัติการใด ๆ ให้บุคลากรขององค์การบริหารส่วนตำบลดอยงาม คำนึงถึงความปลอดภัยในชีวิตของตนเองและบุคลากรอื่น ๆ และปฏิบัติตามแนวทางและแผนเผชิญเหตุและขั้นตอนการปฏิบัติงานที่สำนักงานป้องกันและบรรเทาสาธารณภัยจังหวัดกำหนดขึ้นอย่างเคร่งครัด

ขั้นตอนและกิจกรรม	บทบาทความรับผิดชอบ	ดำเนินการแล้วเสร็จ
- แจ้งเหตุฉุกเฉิน วิกฤติ ตามกระบวนการ Call Treeให้กับบุคลากรในองค์การบริหารส่วนตำบล <u>ภายหลังได้รับแจ้งจากหัวหน้าคณะกรรมการความต่อเนื่องของหน่วยงาน</u>	หัวหน้าทีมงานบริหารความต่อเนื่อง	<input type="checkbox"/>
- จัดประชุมทีมงานบริหารความต่อเนื่อง เพื่อประเมินความเสียหาย ผลกระทบต่อการดำเนินงาน การให้บริการ และทรัพยากรสำคัญที่ต้องใช้ในการบริหารความต่อเนื่อง - ทบทวนกระบวนการที่มีความเร่งด่วน หรือส่งผลกระทบต่ออย่างสูง ดังนั้น (หากไม่ดำเนินการ) จำเป็นต้องดำเนินงานหรือปฏิบัติด้วยมือ (Manual Processing)	ทีมงานบริหารความต่อเนื่อง	<input type="checkbox"/>
- ระบุและสรุปรายชื่อบุคลากรในฝ่ายฯ ที่ได้รับบาดเจ็บหรือเสียชีวิต	หัวหน้าสำนักปลัดฯ/งานป้องกันฯ	<input type="checkbox"/>
- รายงานหัวหน้าคณะกรรมการความต่อเนื่องของหน่วยงานทราบ โดยครอบคลุมประเด็นดังนี้ <ul style="list-style-type: none"> • จำนวนและรายชื่อบุคลากรที่ได้รับบาดเจ็บ / เสียชีวิต • ความเสียหายและผลกระทบต่อการดำเนินงาน และการให้บริการ • ทรัพยากรสำคัญที่ต้องใช้ในการบริหารความต่อเนื่อง • กระบวนการที่มีความเร่งด่วนและส่งผลกระทบต่ออย่างสูงหากไม่ดำเนินการ 	หัวหน้าและทีมงานบริหารความต่อเนื่อง ของฝ่าย/งาน	<input type="checkbox"/>

ขั้นตอนและกิจกรรม	บทบาทความรับผิดชอบ	ดำเนินการแล้วเสร็จ
- สื่อสารและรายงานสถานการณ์แก่บุคลากรในฝ่ายๆ ให้ทราบ <u>ตามเนื้อหาและข้อความที่ได้รับ การพิจารณาและเห็นชอบจากคณะกรรมการความ</u> <u>ต่อเนื่องของหน่วยงานแล้ว</u>	หัวหน้าและทีมงานบริหารความต่อเนื่อง	<input type="checkbox"/>
- ประเมินและระบุกระบวนการหลัก และงานเร่งด่วน ที่จำเป็นต้องดำเนินการให้แล้วเสร็จภายใน 1-5 วันข้างหน้า	หัวหน้าและทีมงานบริหารความต่อเนื่อง	<input type="checkbox"/>
- ประเมินศักยภาพและความสามารถของหน่วยงานๆ ในการดำเนินงานเร่งด่วนข้างต้น ภายใต้ข้อจำกัดและสภาวะวิกฤต พร้อมระบุทรัพยากรที่จำเป็นต้องใช้ในการบริหารความต่อเนื่องตามแผนการจัดหาทรัพยากร	หัวหน้าและทีมงานบริหารความต่อเนื่อง	<input type="checkbox"/>
- รายงานความคืบหน้าให้แก่หัวหน้าคณะกรรมการความต่อเนื่องของหน่วยงานทราบ <u>พร้อมขอ</u> <u>อนุมัติการดำเนินงานหรือปฏิบัติงานด้วยมือ (Manual Processing) สำหรับกระบวนการที่มีความ</u> <u>เร่งด่วนและส่งผลกระทบต่ออย่างสูงหากไม่ดำเนินการ</u>	หัวหน้าและทีมงานบริหารความต่อเนื่อง	<input type="checkbox"/>
- ติดต่อและประสานงานกับหน่วยงานที่เกี่ยวข้องในการจัดหาทรัพยากรที่จำเป็นต้องใช้ในการบริหารความต่อเนื่อง ได้แก่ <ul style="list-style-type: none"> ▪ สถานที่ปฏิบัติงานสำรอง ▪ วัสดุอุปกรณ์ที่สำคัญ ▪ เทคโนโลยีสารสนเทศและข้อมูลที่สำคัญ ▪ บุคลากรหลัก ▪ ผู้ให้บริการ 	หัวหน้าและทีมงานบริหารความต่อเนื่อง	<input type="checkbox"/>
- พิจารณาดำเนินการหรือปฏิบัติงานด้วยมือ (Manual) เฉพาะงานเร่งด่วน หากไม่ดำเนินการจะส่งผลกระทบต่ออย่างสูงและไม่สามารถรอได้ ทั้งนี้ ต้องได้รับการอนุมัติ	หัวหน้าและทีมงานบริหารความต่อเนื่อง	<input type="checkbox"/>
- ระบุหน่วยงานที่เป็นผู้ให้บริการสำหรับงานเร่งด่วน เพื่อแจ้งสถานการณ์และแนวทางในการบริหารงานให้มีความต่อเนื่องตาม <u>ความเห็นของ</u> <u>คณะกรรมการความต่อเนื่องของหน่วยงาน</u>	หัวหน้าและทีมงานบริหารความต่อเนื่อง	<input type="checkbox"/>

ขั้นตอนและกิจกรรม	บทบาทความรับผิดชอบ	ดำเนินการแล้วเสร็จ
- บันทึก (Log Book) และทบทวนกิจกรรมและงานต่าง ๆ ที่ทีมงานบริหารความต่อเนื่องของฝ่ายฯ ต้องดำเนินการ พร้อมระบุรายละเอียด) อย่างสม่ำเสมอ (ผู้ดำเนินการ และเวลา	หัวหน้าและทีมงานบริหารความต่อเนื่อง	<input type="checkbox"/>
- แจกสรุปลักษณะการดำเนินงานและขั้นตอนการดำเนินการสำหรับในวันถัดไป ให้กับบุคลากรหลักในฝ่ายฯ เพื่อรับทราบและดำเนินการ อาทิ แจกวัน เวลา และสถานที่ปฏิบัติงานสำรอง	หัวหน้าและทีมงานบริหารความต่อเนื่อง	<input type="checkbox"/>
- รายงานความคืบหน้าให้แก่หัวหน้าคณะบริหารความต่อเนื่องของหน่วยงานอย่างสม่ำเสมอหรือตามที่ได้กำหนดไว้	หัวหน้าและทีมงานบริหารความต่อเนื่อง	<input type="checkbox"/>

2) การตอบสนองต่อเหตุการณ์ในระยะแรก ภายใน 2-7 วัน

ในการปฏิบัติภารกิจใด ๆ ให้บุคลากรขององค์การบริหารส่วนตำบลดอยงาม คำนึงถึงความปลอดภัยในชีวิตของตนเองและบุคลากรอื่น ๆ และปฏิบัติตามแนวทางและแผนเผชิญเหตุและขั้นตอนการปฏิบัติงานที่ และสำนักงานป้องกันและบรรเทาสาธารณภัยจังหวัดกำหนดขึ้นอย่างเคร่งครัด

ขั้นตอนและกิจกรรม	บทบาทความรับผิดชอบ	ดำเนินการแล้วเสร็จ
- ติดตามสถานการณ์การกอบกู้คืนมาของทรัพยากรที่ได้รับผลกระทบ ประเมินความจำเป็นและระยะเวลาที่ต้องใช้ในการกอบกู้คืน	หัวหน้าและทีมงานบริหารความต่อเนื่อง	<input type="checkbox"/>
- ตรวจสอบกับหน่วยงาน ความพร้อมและข้อจำกัดในการจัดหาทรัพยากรที่จำเป็นต้องใช้ในการบริหารความต่อเนื่อง ได้แก่ <ul style="list-style-type: none"> ▪ สถานที่ปฏิบัติงานสำรอง ▪ วัสดุอุปกรณ์ที่สำคัญ ▪ เทคโนโลยีสารสนเทศและข้อมูลที่สำคัญ ▪ บุคลากรหลัก ▪ ผู้ให้บริการ 	หัวหน้าและทีมงานบริหารความต่อเนื่อง	<input type="checkbox"/>
- รายงานหัวหน้าคณะบริหารความต่อเนื่องของหน่วยงาน ความพร้อม ข้อจำกัด และข้อเสนอแนะในการจัดหาทรัพยากรที่จำเป็นต้องใช้ในการบริหารความต่อเนื่อง	หัวหน้าและทีมงานบริหารความต่อเนื่อง	<input type="checkbox"/>
- ประสานงานและดำเนินการจัดหาทรัพยากรที่จำเป็นต้องใช้ในการบริหารความต่อเนื่อง ได้แก่ <ul style="list-style-type: none"> ▪ สถานที่ปฏิบัติงานสำรอง ▪ วัสดุอุปกรณ์ที่สำคัญ ▪ เทคโนโลยีสารสนเทศและข้อมูลที่สำคัญ ▪ บุคลากรหลัก ▪ ผู้ให้บริการ 	หัวหน้าและทีมงานบริหารความต่อเนื่องของฝ่าย/งาน	<input type="checkbox"/>
- แจ้งสถานการณ์และแนวทางในการบริหารความต่อเนื่องแก่หน่วยงาน/ผู้ให้บริการ/เกษตรกรที่ได้รับผลกระทบ	หัวหน้าและทีมงานบริหารความต่อเนื่องของฝ่าย/งาน	<input type="checkbox"/>

ขั้นตอนและกิจกรรม	บทบาทความรับผิดชอบ	ดำเนินการแล้วเสร็จ
- บันทึก (Log book) และทบทวนกิจกรรมและงานต่างๆ ที่ทีมงานบริหารความต่อเนื่องของฝ่าย งาน/ต้องดำเนินการ (พร้อมระบุรายละเอียดผู้ดำเนินการและเวลา) อย่างสม่ำเสมอ	หัวหน้าและทีมงานบริหารความต่อเนื่องของฝ่าย/งาน	<input type="checkbox"/>
- แจกสรุปลักษณะการดำเนินงานและขั้นตอนการดำเนินการต่อไป สำหรับในวันถัดไป ให้กับบุคลากรในฝ่ายฯ	หัวหน้าและทีมงานบริหารความต่อเนื่องของฝ่าย/งาน	<input type="checkbox"/>
- รายงานความคืบหน้าให้แก่หัวหน้าคณะบริหารความต่อเนื่องของหน่วยงาน ตามเวลาที่ได้กำหนดไว้	หัวหน้าและทีมงานบริหารความต่อเนื่องของฝ่าย/งาน	<input type="checkbox"/>

(3) การตอบสนองต่อเหตุการณ์ฉุกเฉินและกู้คืนกระบวนการปฏิบัติงาน ในระยะเวลาเกิน 7 วัน

ในการปฏิบัติการใด ๆ ให้บุคลากรขององค์การบริหารส่วนตำบลดอยงาม คำนึงถึงความปลอดภัยในชีวิตของตนเองและบุคลากรอื่น ๆ และปฏิบัติตามแนวทางและแผนเผชิญเหตุและขั้นตอนการปฏิบัติงานที่ และสำนักงานป้องกันและบรรเทาสาธารณภัยจังหวัดกำหนดขึ้นอย่างเคร่งครัด

ขั้นตอนและกิจกรรม	บทบาทความรับผิดชอบ	ดำเนินการแล้วเสร็จ
- ติดตามสถานะภาพการกอบกู้คืนมาของทรัพยากรที่ได้รับผลกระทบ และประเมินความจำเป็นและระยะเวลาที่ต้องใช้ในการกอบกู้คืน	หัวหน้าและทีมงานบริหารความต่อเนื่อง	<input type="checkbox"/>
- รายงานหัวหน้าคณะบริหารความต่อเนื่องของหน่วยงานสถานะภาพการกอบกู้คืนมาของทรัพยากรที่ได้รับผลกระทบ และทรัพยากรที่จำเป็นต้องใช้เพื่อดำเนินงานและให้บริการตามปกติ	หัวหน้าและทีมงานบริหารความต่อเนื่อง	<input type="checkbox"/>
- ประสานงานและดำเนินการจัดหาทรัพยากรที่จำเป็นต้องใช้ในการบริหารความต่อเนื่อง ได้แก่ <ul style="list-style-type: none"> ▪ สถานที่ปฏิบัติงานสำรอง ▪ วัสดุอุปกรณ์ที่สำคัญ ▪ เทคโนโลยีสารสนเทศและข้อมูลที่สำคัญ ▪ บุคลากรหลัก ▪ ผู้ให้บริการ 	หัวหน้าและทีมงานบริหารความต่อเนื่อง	<input type="checkbox"/>
- แจกสรุปลสถานการณ์และการเตรียมความพร้อมด้านทรัพยากรต่างๆ เพื่อดำเนินงานและให้บริการตามปกติ ให้กับบุคลากรในฝ่ายฯ	หัวหน้าและทีมงานบริหารความต่อเนื่อง	<input type="checkbox"/>
- รายงานความคืบหน้าให้แก่หัวหน้าคณะบริหารความต่อเนื่องของหน่วยงาน ตามเวลาที่ได้กำหนดไว้	หัวหน้าและทีมงานบริหารความต่อเนื่อง	<input type="checkbox"/>
